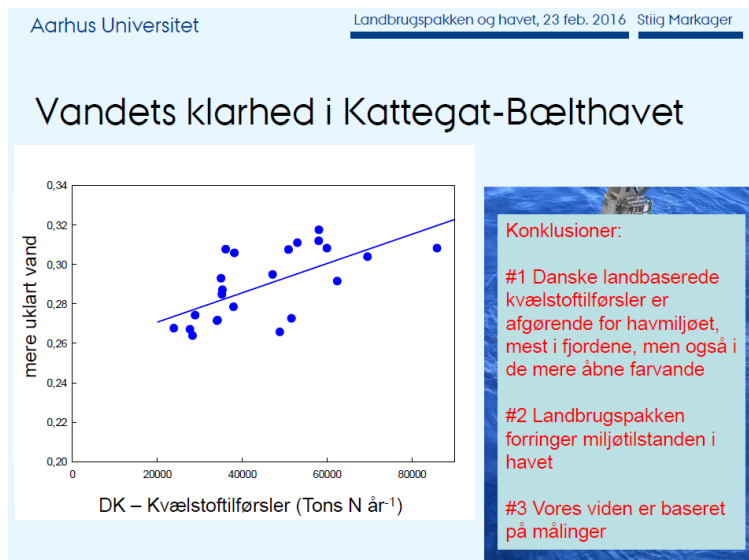


Notat vedr. Stig Markagers fremlæggelse i Folketinger 23. februar 2016

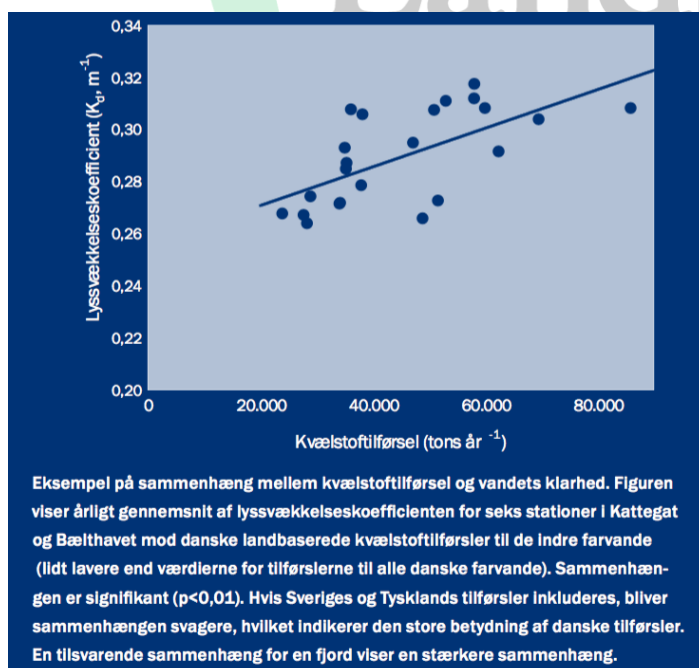
Stig Markager starter med at fremlægge en planche han selv har udarbejdet



Planchen giver indtryk af en klar dokumenteret sammenhæng, hvilket han også fremfører som signifikant sammenhæng. Uden angivelse af hvordan data er udvalgt og hvor data stammer fra.

Det er imidlertid en graf som stammer fra et eksempel i SM's artikel "Naturen sætter en grænse" i aktuel videnskab nr 6. Der er tale om data fra kun 6 målestationer i Kattegat og Bælthavet sat op imod danske landbaserede kvælstoftilførsler til de indre farvande.

Der foretages målinger på langt over 30 stationer. (NOVANA Det nationale program for overvågning af vandmiljøet 2011-2015 programbeskrivelse 2. del side 133).



Den målte kvælstoftilførsel til de indre farvande er ligeså underlig. Ifølge NOVANA 2014 er udledningen til de indre farvande ca. 32.000 tons. I hvilket år udledningen har været over 80.000 tons til de indre farvande vil jeg godt se dokumenteret. I 2014 var 32.000 tons af den samlede udledning på 57.000 til de indre farvande svarende til 56 %. (Opgørelse af eksporten/importen af danske og udenlandske N tilførsler 29. oktober 2014)

Hvis vi tænker os at kurven var rigtig og vi tænker os en ekstra årlig udledning total set før baseline på 1941 tons (2016 tal), eller efter indregning af baseline (925 tons/år) godt 1000 tons N, vil den ekstra udledning til de indre farvande være ca. 56 % af dette eller ca. 560 tons. Hvis det plottes ind på Stig Markager kurve lander punkterne oven i hindanden. Stig

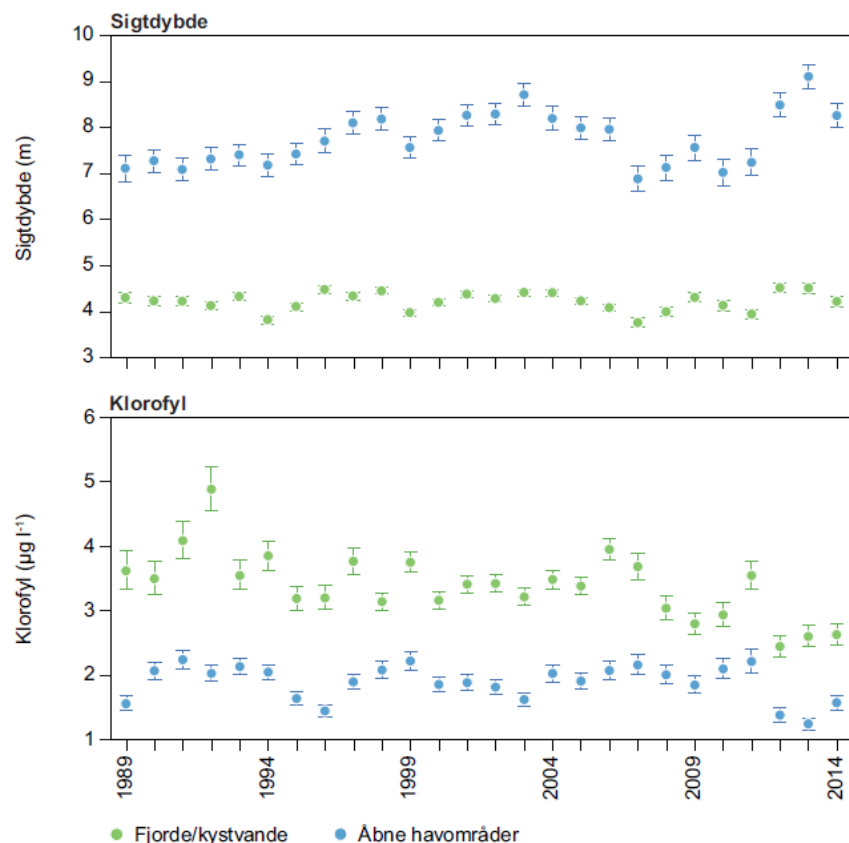
Marager har selv skrevet følgende (side 5 DMU faglige rapport nr. 787 fra 2010): Resultaterne viser, at en 10 % større kvælstoftilførsel giver ca. 10 % højere koncentrationer af uorganisk kvælstof, omkring 6 % højere koncentrationer af total kvælstof, ca 3 % højere klorofyl og lyssvækkelsen vil stige med omkring 1 %

med ca. 1 %. Hvis udledningen til de indre farvande ville stige med 560 tons (1,75 %) ville det ifølge hans egne tal give en stigning i lyssvækkelse på 0,17 %. På den fremførte kurve ville det flytte punktet på lyssvækkelsen 0,0005 enhed, altså sammenfaldende punkter.

Det er derfor manipulation af værste skuffe når denne kurve bruges som argumentation på at landbrugspakken total ødelægger miljøet.

Inddrages alle målinger fra NOVANA 2014 er der ingen udvikling i den målte sigtedybde fra 1989 til 2014.

Figur 9.3. Udviklingen af årlige gennemsnitlige værdier for fjorde og kystnære områder og for de indre åbne farvande for sigtedybde og klorofylkoncentration (Hansen (red.) 2015).



Sigtedybden i de åbne indre farvande steg signifikant i perioden 1985 – 2005, men aftog efterfølgende indtil den markante stigning i de seneste 3 år. I fjorde og kystnære områder har der ikke været nogen udvikling i perioden 1989-2014.

Ser man i samme periode på udviklingen i kvælstofudledning (NOVANA 2014) og regner samme fordeling på 56% kan der selvfølgelig ikke opstilles en påviselig sammenhæng.

Figur 2.1. Udvikling i ferskvands-afstrømning (øverst), kvælstoftilførsel (midterst) og vandføringsvægtet kvælstofkoncentration i det afstrømmende vand til havet omkring Danmark (nederst) 1990-2014. Kvælstoftilførslen er fordelt på diffuse kilder (inkl. spildevand fra spredt bebyggelse) og spildevand fra øvrige punktkilder (Wi-berg-Larsen et al. 2015).



I øvrigt har Stig Markager selv været medforfatter på en artikel (Estuaries and Coast (2016) 39:82-97) som beskriver at lyssvækkelsen kun påvirkes 20 % af chlorofylmængden.

Midt i hans indlæg har han en planche hvor han på det groveste forsøger at skræmme politikerne omkring landbrugspakkens virkning.

Han påstår ligeledes at landbrugspakken med sikkerhed betyder at vi ikke kan opfylde

Vandrammedirektivets mål i 2027, hvilket han ikke har nogen som helt forudsætning for at påstå.

På hans planche fremgår også at måltilførslen i 2027 skal ned på 42.000 tons kvælstof, hvilket ikke er rigtigt.

Dette tal er i forbindelse med kvælstofudvalget arbejde ændret til 44.500 tons kvælstof. Det er ligeledes de 44.500 tons som er meldt ind til EU for at opfylde vandrammedirektivets krav om god økologisk tilstand.

Dette er Stig Markager jo selvfølgelig vidende om d. 23. februar. Det er derfor bevidst vildledning når han skriver 42.000 tons på sine plancher.



Det er total useriøst og meget beskæmmende at en professor på den måde forsøger at manipulere med data og faktuelle oplysninger.

Med venlig hilsen

Jørgen Evald Jensen
Faglig direktør